


富士山雪遊びキャンプ実施要項

1. 実施要項

日程	2024年12月26日(木)~12月28日(金)2泊3日		対象	年少~年長	
行き先 及び 宿泊先	スキー場	『スノーパークイエティ』			
	宿泊先	「富士山 YMCA グローバル・エコ・ヴィレッジ」 〒418-0105 静岡県富士宮市原 1423			
交通	集 合	場所	横浜駅きた東口 A	湘南とつか YMCA	富士山 YMCA グローバル・エコ・ヴィレッジ
		時間	8時00分	8時45分	12時30分
	解 散	場所	湘南とつか YMCA	横浜駅きた東口 A	富士山 YMCA グローバル・エコ・ヴィレッジ
		時間	16時00分	17時00分	13時00分
備 考	<p>*貸切団体バスでの移動となりますので、集合時間を厳守してください。 *解散の状況につきましては、以下の通り実施していく予定です。</p> <p>① 京王観光よりメールにて、ご案内をいたします。y.ymca@keio-kanko.co.jp ② X (横浜 YMCA_ウエルネス) にて、ご案内をいたします。 twitter に登録していない方でもご覧いただけます。 右側のQRコード又はURLをご参照お願いいたします。 https://twitter.com/wellness_ymca</p> 				
交通	<p>手段: 貸切団体バス ルート: 各集合場所ー横浜町田 I.C. 《東名高速・新東名高速道路》ー新富士 I.C.ー《西富士道路》 ー国道139号ー現地(富士山 YMCA) ※交通事情によりルートを変更する場合がございますのでご了承ください。 所要時間:片道 約3時間(休憩含む)交通事情により変更いたします。</p>				
宿泊形態	ログキャビンまたは宿泊棟利用。エアコン完備。				
緊急 連絡先	昼間	湘南とつか YMCA (9時~20時)	電話番号	045-864-4768	
	夜間	夜間20時以降ディレクターが窓口となります。担当:石濱(いしはま)			

2. 引率ディレクター

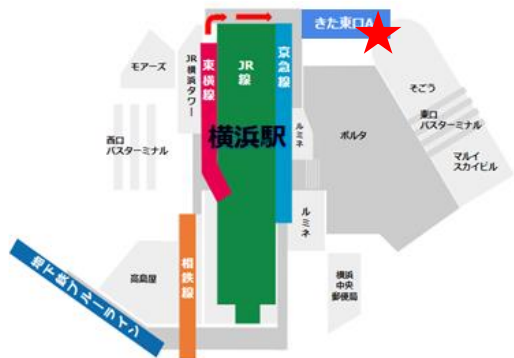


日本一の富士山で雪遊びを楽しもう！
富士山 YMCA はとても広くて楽しいことがいっぱいです。
リーダーはみなさんに会えることを楽しみにしています。
おもいきり遊びましょう。

3. 集合・解散場所

【横浜駅きた東口改札前】

【湘南とつかYMCA】 横浜市戸塚区上倉田町 769-24 (1階ホール)



確認事項

- ・横浜駅きた改札東口は上記の赤い☆印の場所になります。
- ・お車でお越しの場合は、近隣の駐車場などをご利用ください。路上駐車などは厳禁でお願い致します。
- ・集合時には、トイレを済ませてお越し願います。
- ・集合時には、大きな荷物とサブリュックを分けてご集合ください。

【現地集合・解散を希望される方へのご案内】

<お車>

東名高速新富士 I.C→西富士道路・富士宮バイパス(国道 139 号線)→当地(約 40 分)

中央高速河口湖 I.C→国道 139 号線→当地(約 50 分)

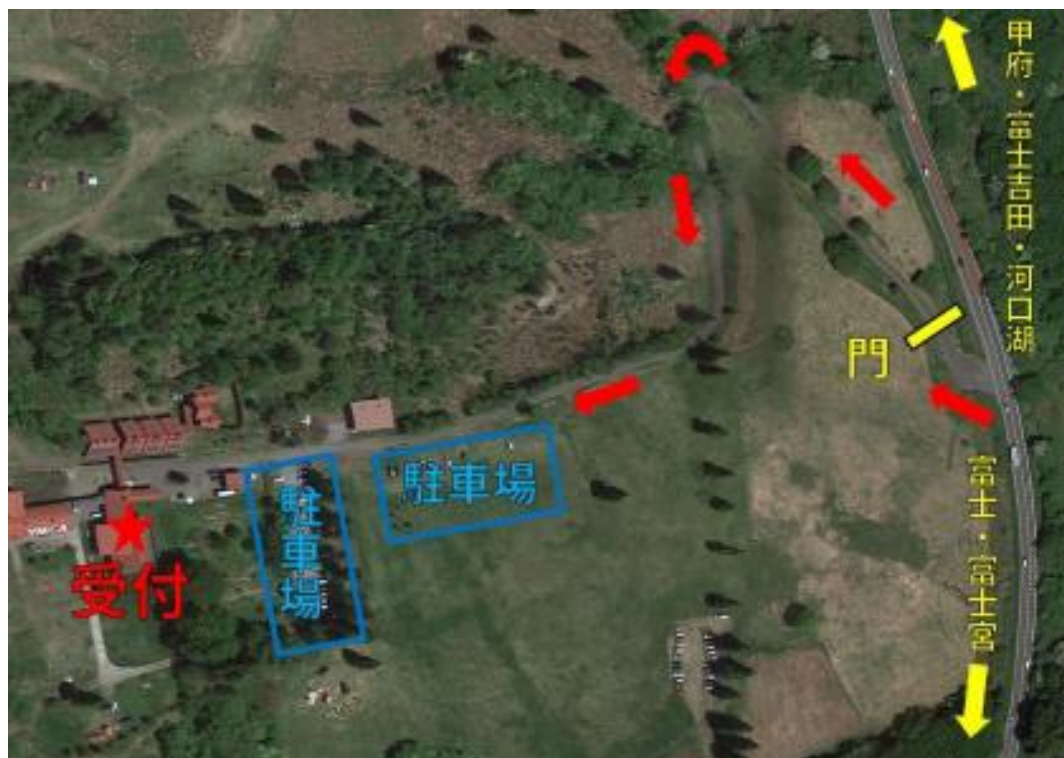
中央高速甲府南 I.C→精進湖道路→国道 139 号線→当地(約 60 分)

<公共交通機関>

新幹線新富士駅→富士急行バス(富士山駅行)→「まかいの牧場」下車徒歩 15 分

富士急行線富士山駅→富士急行バス(新富士駅行)→「まかいの牧場」下車徒歩 15 分

身延線富士宮駅→富士急行バス(白糸の滝行・足形行・猪の頭行)→「白糸の滝入口」下車タクシー10 分



当日、万が一遅れる場合は、

富士山 Y M C A までご連絡ください。

(電話番号) : 0544-54-1151

4. スケジュール (予定)

	12月26日(木)	12月27日(金)	12月28日(土)
午前	各集合場所集合・出発 バス移動 昼食	起床 朝食 雪遊び①	起床 朝食 DUTY・宿舎出発
午後	宿舎到着 富士山 YMCA 散策 入浴	昼食 (スキー場) 雪遊び② 入浴	バス移動 昼食
夜	夕食 ナイトプログラム 振り返り 就寝	夕食 ナイトプログラム 振り返り 就寝	

☆キャンププログラムは、キャンパーの成長を促す手段として実施しています。そのため、天候やグループの状況によってプログラム内容を変更する場合がありますので、予めご了承ください。

☆ナイトプログラムはナイトハイク、キャンプファイヤー、天体観測などを予定。

☆2日目は富士山 YMCA 近隣の雪遊び会場に移動し、そり遊びや雪だるま作りなど、雪で遊びます。指導者(リーダー)がいますので安全に実施できます。

☆1日の終わりにふりかえりを行います。聖書や絵本などを読んだり、みんなの感想を聞いたり、明日の抱負を語ったり、静かな時間を過ごします。

☆キャンプは1つの社会にたとえられます。キャンプの中で行う Duty は、共同生活では欠かせない部屋の掃除、整理整頓などを行います。また、共有スペースなどの掃除も行い、次に使う人が気持ちよく過ごせるよう、時間をかけて丁寧に行います。

*天候やグループの状況によってプログラム内容を変更する場合がありますので、予めご了承ください。

5. 持ち物

スキー用 (大きいバッグ)	数量	生活用 (大きいバッグ)	数量	生活用 (サブリュック)	数量
スキーウェア *レンタルしない方のみ	1	洋服 (ジャージなどで可)	適当	お弁当 (1日目昼食) *捨てられる容器で	1
スキータイツ	2			水筒 (往復交通時のみ利用)	1
アンダーウェア	2	下着 (パンツ・シャツ)	2泊分	ハンカチ、ちり紙	適量
トレーナー	1	ねまぎ (スウェットなどでも可)	1	使い捨てマスク (予備)	2
ネックウォーマー	1	靴下 (宿舎内も着用します)	2~3	マスクを入れておく袋	1
スキー靴下	2	タオル (大、中、小)	各1	常備薬 (投薬指示書付)	1
スキー手袋 (5本指)	1	歯ブラシセット コップ	各1	健康チェック票 (本人・同居家族分)	1
スキーゴーグル*サングラス不可	1	使い捨てマスク(不織布推奨) ※着用は任意。	日数分 程度	筆記用具	1
スノーブーツもしくは長靴 *履いてくるのも可	1	ビニール袋 (大・小)	各2	体温計	1
ニット帽 (耳まで隠れるもの)	1	防寒具	2	雨具 (ポンチョ、カッパなど) 雨具は移動用です	1

※荷物は、予備を含めて多めに記載しています。各ご家庭で判断ください。

▼持ち物に関する注意事項

- ①持ち物には必ずお名前をご記入ください。持ち物がどこに何が入っているかを理解するために、荷造りはお子様と一緒に行うようにしてください。（小さいお子様は、スポーツバックよりもリュックがおすすめです） また、持ち物はなるべく現在お持ちのものをお使いください。
- ②着替えは、1日分ごとにセットして、ビニールなどに入れていただくと便利です。外でのプログラム時の服装は、防寒性のあるものをご用意ください。（ジャンパー、アンダータイツ、手袋、ニット帽子など）
- ③防寒着はスキーウェアと同じものでも構いません。スキーウェアはレンタルもできます（有料）。スキー靴下は、膝下丈、厚手のものであれば、スキー用でなくて構いません。
- ④宿舎内は暖房設備（部屋はエアコン、食堂は床暖房など）、加湿器がございます。
- ⑤感染症予防対策として手洗いうがいを行います。マスクは「不織布マスク」をご用意ください。食事の際に外しておける袋などをご用意ください。うがい用のコップ・体温計を忘れずにご用意ください。
- ⑥貴重品は、お持ちにならないでください（携帯電話、スマートフォン、お金、カメラ、時計、ゲームなど）。
- ⑦当日、バス車内に持ち込む手荷物をサブリュックに入れてください。大きなリュックと分けた状態で荷造りをお願いいたします。お弁当は日持ちの良いもので、使い捨ての容器でお持ちください。
- ⑧水筒は 500ml～1L 程度。現地で常に補給ができ、毎日水筒は洗浄します。保温性がなくても可です。接触感染を防ぐため、推奨するタイプの水筒をご用意ください。

・推奨するタイプ（蓋つきで直接飲み口があるタイプ）

・推奨しないもの（コップを使うもの）



- ⑨雨具は上下セパレートのものでおすすめです。プログラム中は安全のため傘は使えません。
- ⑩出発当日の服装は、普段着（活動のしやすい服装）で構いません。お持ちの方は、スキーウェアの上などは当日の上着で羽織っていただいても結構です。

* キャンプのご相談、ご不明な点などございましたらご遠慮なく担当者までお問い合わせください。

湘南とつか YMCA Tel045-864-4768
石濱 司(いしはま つかさ)