

富士山 ネイチャーキャンプ 実施要項

1. 実施要項

日程	2022年8月9日(火)～12日(金) 3泊4日		対象	小学生	
宿泊先	『富士山 YMCA グローバル・エコ・ヴィレッジ』 〒418-0105 静岡県富士宮市 原 1423 Tel 0544-54-1151				
集合・解散	集合	場所	鎌倉生涯学習センター前	横浜駅きた改札東口	富士山 YMCA
		時間	8:00	9:00	12:00
	解散	場所	富士山 YMCA	横浜駅きた改札東口	鎌倉生涯学習センター前
		時間	13:30	16:45	18:00
備考	※集合時刻に遅れないようご注意ください。 ※Facebookにて、解散時刻のご案内をいたします。(15時以降)横浜 YMCA Facebookをご検索いただき、ご確認ください。Facebookに登録していない方でもご覧いただけます。 【インターネット検索で、横浜 YMCA ホームページ → Facebook】 ※留守番電話サービス(15時以降)でもご確認くださいことができます。【横浜中央 YMCA 留守番電話 045-661-0084】				
宿泊形態	ログキャビンまたは宿泊棟利用。エアコン、空気清浄機完備。				
緊急連絡先	昼間 (9～18時)	電話番号	070-7517-7506 (横浜中央 YMCA)		
	夜間 (18時以降) 現地	電話番号	0544-54-1151 (富士山 YMCA)		

2. 集合解散場所

【横浜駅きた改札東口】

【鎌倉生涯学習センター前】



確認事項

- ・横浜駅きた改札東口、鎌倉生涯学習センター前ともに、上記の赤い☆印の場所になります。
- ・お車でお越しの場合は、近隣の駐車場などをご利用ください。路上駐車などは厳禁でお願いいたします。
- ・集合時には、トイレを済ませてお越し願います。
- ・集合時の緊急連絡先は、改めてお知らせさせていただきます。
- ・集合時には、大きな荷物とサブリュックを分けてご集合ください。

【現地集合】

<お車>

東名高速新富士 I.C→西富士道路・富士宮バイパス(国道 139 号線)→当地(約 40 分)

中央高速河口湖 I.C→国道 139 号線→当地(約 50 分)

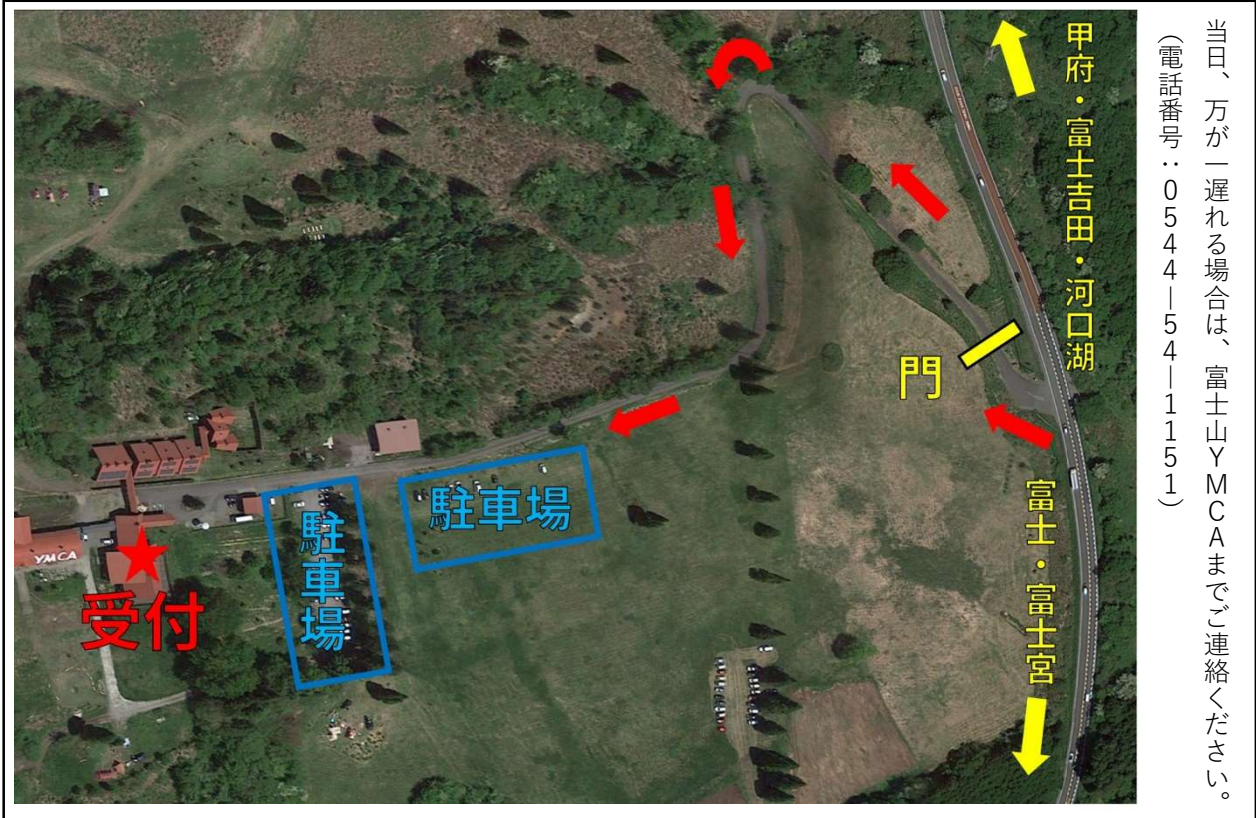
中央高速甲府南 I.C→精進湖道路→国道 139 号線→当地(約 60 分)

<公共交通機関>

新幹線新富士駅→富士急行バス(富士山駅行)→「まかいの牧場」下車徒歩 15 分

富士急行線富士山駅→富士急行バス(新富士駅行)→「まかいの牧場」下車徒歩 15 分

身延線富士宮駅→富士急行バス(白糸の滝行・足形行・猪の頭行)→「白糸の滝入口」下車タクシー10分



当日、万が一遅れる場合は、富士山YMCAまでご連絡ください。
(電話番号：0544-54-1151)

3. スケジュール (予定)

	1日目	2日目	3日目	4日目
午前		朝食 ○マウンテンボード	朝食 ○川遊び	朝食 ○Duty ○ふりかえり
午後	集合・開村式 ○アイスブレイク 入浴	昼食 ○乗馬 入浴	昼食 ○ニジマスつかみどり 入浴	昼食 閉村式・解散
夜	夕食 ○ナイトプログラム 1日のふりかえり 消灯・就寝	夕食 ○ナイトプログラム 1日のふりかえり 消灯・就寝	夕食 ○ナイトプログラム 1日のふりかえり 消灯・就寝	

☆キャンププログラムは、キャンパーの成長を促す手段として実施しています。そのため、天候やグループの状況によってプログラム内容を変更する場合がありますので、予めご了承ください。

☆「アイスブレイク」では、初めましてのお友だち・リーダーと仲良くなるために、緊張(氷・アイス)をほぐす(溶かす・ブレイク)ウォークラリーやグループゲームなどを行います。

☆ナイトプログラムは、キャンプファイヤー・ナイトハイク・クラフト・室内レクリエーションなどを予定。

☆2日目午前は、スノーボードにタイヤがついた「マウンテンボード」で、草原を横乗りで滑り降りるスポーツを楽しみます。専門の指導者が指導します。

☆2日目午後は大草原での乗馬をします。ブランかけなど、馬とふれあう経験もします。

☆3日目のニジマスつかみ取りは近隣の養鱒場で実施します。

☆川遊びは陣馬の滝上流の川幅10メートル、深さは大人のくるぶしくらいの川で遊びます。

☆1日の終わりにふりかえりを行います。聖書や絵本などを読んだり、みんなの感想を聞いたり、明日の抱負を語ったり、静かな時間を過ごします。

☆キャンプは1つの社会にたとえられます。キャンプの中で行う Duty は、共同生活では欠かせない部屋の掃除、整理整頓などを行います。また、共有スペースなどの掃除も行い、次に使う人が気持ちよく過ごせるよう、時間をかけて丁寧に行います。

4. 持ち物

	持ち物	数量		持ち物	数量		持ち物	数量
1	着替え	4日分	9	洗面用具一式	1	17	筆記用具（ペンセット）	1
2	下着・靴下	4日分	10	うがい用コップ	1	18	ビニール袋（大・小）	各2
3	ねまき（ジャージなど）	1	11	懐中電灯（小さいもの）	1	19	常備薬（投薬指示書付）	1
4	水着・濡れても良い服	1	12	サブリュック	1	20	健康チェック表	1
5	濡れても良い靴	1	13	お弁当	1	21	マスク（不織布）	8
6	軍手	1	14	水筒	1	22	マスクを入れておく袋	
7	タオル（大きめのもの）	1	15	ハンカチ・ちり紙	適量	23	体温計	1
8	ハンドタオル	2～3	16	雨具（レインコートなど）	1	24	レジャーシート	1

▼持ち物に関する注意事項

- ①持ち物には必ずお名前をご記入ください。また、持ち物がどこに何が入っているかを理解するために、荷造りはお子様と一緒にするようにしてください。（小さいお子様は、スポーツバックよりもリュックがおすすめです）
- ②着替えは、1日分ごとにセットして、ビニールなどに入れていただくと便利です。防寒（朝晩の冷え込み）及び虫除け（素肌の露出防止）のため、長袖（薄手のウィンドブレーカーなど半袖Tシャツなどの上に羽織れるもの）、長ズボン（薄手のもの）、長い靴下（くるぶしソックスNG）をご用意ください。
※富士山YMCA周辺には「ブヨ」（コバエより小さい虫）が出ます。噛まれると強いかゆみと腫れの症状が出ます。YMCAでもブヨ除けのハッカスプレーを用意し、リーダー（指導者）からお子様への注意喚起をいたしますが、長袖、長ズボン、長い靴下を多めにお持ちいただくことを強くおすすめします。
- ③川の水温は低いため、4水着の他に、化学繊維の乾きやすいTシャツなど、水着の上に着られるものをご準備ください。5濡れても良い靴はビーチサンダル・クロックス不可、踵がしっかりとまるものをご準備願います（上履きなどでも可）。
- ④雨具は上下セパレートのものがおすすめです。プログラム中は安全のため、傘は使えません。
- ⑤感染症予防対策として手洗い・うがい・消毒をはじめ、可能な限り、マスク着用となります。マスクはウレタンや布ではなく「不織布マスク」をご用意ください。食事の際に外しておける袋などをご用意ください。うがい用のコップ・体温計を忘れずにご用意ください。
- ⑥感染症予防対策として、キャンプ1週間前からの健康チェックをお願いいたします。（参加者ご本人、同居ご家族）抗原検査キットを配布させていただきます。キャンプ当日の朝に検査をお願いいたします。
- ⑦貴重品は、お持ちにならないでください（携帯電話、スマートフォン、お金、カメラ、時計、ゲームなど）。
- ⑧当日、バス車内に持ち込む手荷物（13～24まで）を12のサブリュックに入れてください。大きなリュックと分かれる状態で荷造りをお願いいたします。
- ⑨お弁当は日持ちの良いもので、容器は使い捨てのものでお願いいたします。
- ⑩水筒は500ml～1L程度。現地で常に補給ができ、毎日水筒は洗浄します。保温性がなくても可です。接触感染を防ぐため、推奨するタイプの水筒をご用意ください。
・推奨するタイプ（蓋つきで直接飲み口があるタイプ）
・推奨しないもの（コップを使うもの）



5. キャンプスタッフの紹介



鎌倉 YMCA
三上 淳
おはなリーダー



横浜北 YMCA
飯野 汐音
あろはリーダー

キャンプで刻まれた経験は、その人の中にず～っと生き続けます！
キャンプは、発見と出会いがあふれています。あらたな自分を発見したり、新たな仲間に出会い、生涯の友が見つかるかもしれません！また、大自然に触れる中で、様々な気づきを得て、学び多き時間になることでしょう！
野球場 10 個分の広さを誇る富士山 YMCA で最高の夏を過ごしましょう！！

6. その他

1. キャンプ注意事項、感染症対策などキャンプに関する詳細を【横浜 YMCA ホームページ「サマーキャンプ特集ページ」】にてご確認ください。
2. キャンプのご相談、ご不明点等ございましたらご遠慮なく担当者までお問い合わせください

鎌倉 YMCA 三上 淳 0467-24-7859 mikami_jun@yokohamaymca.org

●キャンプ運営/横浜 YMCA

旅行主催/京王観光(株)神奈川北支店 相模原市中央区鹿沼台 1-3-12 相模原ビル 3 F
(観光庁長官登録旅行業 10 号/総合旅行業務取扱管理者 坂井章好)